

DOKTORSKI ŠTUDIJI

NA UNIVERZI V LJUBLJANI

2010/2011

Resor za
študijsko
problematiko





www.bolonja.si

Prenova študija

Bolonja

**bolonjski proces v Evropi
bolonjski proces pri nas
kaj storiti, da te ne ujame
bolonja!
priročnik o bolonji**

Uporabno

za študente
za akademske delavce
za delodajalce

Kakovost

osnovni pojmi
skrb za kakovost v RS
skrb za kakovost na UL
zunanja/notranja

Novice

Prispevek k javni razpravi o visokem šolstvu

Študentska organizacija Slovenije (ŠOS) je pripravila prispevek k visokega šolstva, v katerem so navedene glavne smernice razvoja šolstva z vidika študentov.

Preberi več... >>

»Danes kreditne točke, jutri študentski krediti«

Resor za študijsko problematiko ŠOU v Ljubljani vabi na okroglo mizo »Danes kreditne točke, jutri študentski krediti?«, ki bo 28.4.2010 ob 19.00 v Centru Evropa.

Preberi več... >>

Literarni natečaj pomaga ali ne pomagam njej

Resor za študijsko problematiko ŠOU v Ljubljani razpisal naslovom »Bolonja, jaz pomagam njej ali ne?« spodbuditi razmislek o negativnih priložnostih bolonjskega sistema.

RAZGALJAMO BOLONJSKO REFORMO

www.bolonja.si

UVOD	2
DOKTORSKI ŠTUDIJ KOT TRETJA BOLONJSKA STOPNJA	2
INFORMACIJE GLEDE VPISA NA DOKTORSKI ŠTUDIJ NA UNIVERZI V LJUBLJANI	3
Razpisani doktorski študijski programi	3
Prijavni roki in pomembni datumi za vpis v prvi letnik študija	3
Opisi posameznih doktorskih študijskih programov	4
<i>Interdisciplinarni doktorski študijski program BIOMEDICINA</i>	4
<i>Interdisciplinarni doktorski študijski program STATISTIKA</i>	5
<i>Interdisciplinarni doktorski študijski program VARSTVO OKOLJA</i>	6
<i>Interdisciplinarni doktorski študijski program BIOZNANOSTI</i>	6
<i>Doktorski študijski program EKONOMSKIH in POSLOVNIH VED</i>	7
<i>Doktorski študijski program ARHITEKTURA</i>	8
<i>Doktorski študijski program ELEKTROTEHNIKA</i>	9
<i>Doktorski študijski program GRAJENO OKOLJE</i>	9
<i>Doktorski študijski program KEMIJSKE ZNANOSTI</i>	10
<i>Doktorski študijski program MATEMATIKA IN FIZIKA</i>	11
<i>Doktorski študijski program RAČUNALNIŠTVO IN INFORMATIKA</i>	12
<i>Skupni doktorski študijski program SOCIALNO DELO (INDOSOW)</i>	12
<i>Doktorski študijski program STROJNIŠTVO</i>	13
<i>Doktorski študijski program KINEZILOGIJA</i>	14
<i>Interdisciplinarni doktorski študijski program HUMANISTIKA IN DRUŽBOSLOVJE</i>	14
<i>Doktorski študijski program TEKSTILSTVO, GRAFIKA IN TEKSTILNO OBLIKOVANJE</i>	17
<i>Doktorski študijski program IZOBRAŽEVANJE UČITELJEV IN EDUKACIJSKE VEDE</i>	17
<i>Doktorski študijski program PRAVO</i>	18
<i>Doktorski študijski program TEOLOGIJA</i>	19
ČE ŠTUDIRAŠ PO STARIH (pred-bolonjskih) DODIPLOMSKIH IN PODIPLOMSKIH ŠTUDIJSKIH PROGRAMIH IN ŽELIŠ ZAKLJUČITI Z DOKTORATOM ZNANOSTI	20
Vključevanje v nove doktorske študijske programe 3. stopnje	20
V primeru, da si svoje podiplomsko izobraževanje prekinil	20
PROGRAM MLADI RAZISKOVALCI	20
ŠTIPENDIRANJE NA DOKTORSKIH ŠTUDIJSKIH PROGRAMIH	21

Resor za študijsko problematiko, ki deluje v okviru Študentske organizacije Univerze v Ljubljani, se s svojim delom zavzema za seznanjanje študentov, visokošolske javnosti in delodajalcev z aktualnostmi na področju visokega šolstva v Sloveniji. Natančneje se Resor za študijsko problematiko ukvarja z bolonjsko reformo in njeno pravilno implementacijo, s svojimi dejavnostmi si prizadeva za kakovostnejši in mednarodno primerljiv študij ter za zaščito študentskih pravic. Hkrati informira študente o reformah visokega šolstva in možnostih njihovega sodelovanja pri sprejemanju predlogov za kakovostnejši študij. Pri svojem delu sodelujemo z Univerzo v Ljubljani ter študentskimi organizacijami drugih univerz in držav.

Tokrat smo se lotili obravnave problematike doktorskega študija na Univerzi v Ljubljani. Veliko fakultet šele letos začne študijem po bolonjskem sistemu. Ob tem se porajajo številne nejasnosti, ki jih želimo s zloženko vsaj deloma odpraviti. Med drugim smo vam pripravili vpisne pogoje, nabor študijskih programov, možnosti štipendiranja in pogoje prehajanja. Žal je še vedno veliko nejasnosti glede financiranja doktorskega študija, pri čemer tako Študentska organizacija Univerze v Ljubljani kot Študentska organizacija Slovenije opozarjata na dostopnost študija in zatorej nujnost sofinanciranja doktorskega študija s strani države.

Za vsa vprašanja smo na voljo na: studijska@sou-lj.si.

DOKTORSKI ŠTUDIJ KOT TRETJA BOLONJSKA STOPNJA

Doktorski študij v Sloveniji po bolonjskem sistemu študija traja tri leta, pri čemer se doktorske študente obravnava kot raziskovalce, ki ustvarjajo novo znanje. Doktorski študij temelji na raziskovanju ob upoštevanju tako bazičnih kakor tudi aplikativnih raziskav. Tako skrbimo za razvoj znanosti in prenos znanstvenih ugotovitev v prakso.

Vsaka študijska stopnja mora biti zaključena celota, ki študentu omogoča pridobitev potrebnih kompetenc in znanj za vključitev v delovno okolje ali nadaljevanje akademske poti. Še posebej je to ključno za doktorske študente, ki so ustvarjalci družbe znanja.

Financiranje doktorskega študija je v dobri meri odvisno od višine sofinanciranja s strani države. Ta vsako leto objavi razpis za sofinanciranje podiplomskega študija, na katerega se morajo visokošolski zavodi prijaviti, da se jim lahko podelijo finančna sredstva. Višino sofinanciranja se določi na podlagi normirane šolnine, sama šolnina, ki jo plača doktorski kandidat pa je različna od zavoda do zavoda, ki tudi sam določi izhodiščno šolnino, ki se potem zniža za delež sofinanciranja. Pred vpisom na doktorski študij bodočim doktorskim študentom svetujemo, da se o meri sofinanciranja pozanimajo na fakulteti, ki je nosilka doktorskega študijskega programa.

INFORMACIJE GLEDE VPISA NA DOKTORSKI ŠTUDIJ NA UNIVERZI V LJUBLJANI

Univerza v Ljubljani v študijskem letu 2010/2011 razpisuje 19 doktorskih študijskih programov 3. stopnje. **Razpis za vpis v doktorske študijske programe** lahko najdete na spletnih straneh Univerze v Ljubljani.

Razpisani doktorski študijski programi

- Interdisciplinarni doktorski študijski program BIOMEDICINA
- Interdisciplinarni doktorski študijski program STATISTIKA
- Interdisciplinarni doktorski študijski program VARSTVO OKOLJA
- Interdisciplinarni doktorski študijski program BIOZNANOSTI
- Doktorski študijski program EKONOMSKIH in POSLOVNIH VED
- Doktorski študijski program ARHITEKTURA
- Doktorski študijski program ELEKTROTEHNIKA
- Doktorski študijski program GRAJENO OKOLJE
- Doktorski študijski program KEMIJSKE ZNANOSTI
- Doktorski študijski program MATEMATIKA IN FIZIKA
- Doktorski študijski program RAČUNALNIŠTVO IN INFORMATIKA
- Skupni doktorski študijski program SOCIALNO DELO
- Doktorski študijski program STROJNIŠTVO
- Doktorski študijski program KINEZILOGIJA
- Interdisciplinarni doktorski študijski program HUMANISTIKA IN DRUŽBOSLOVJE
- Doktorski študijski program TEKSTILSTVO, GRAFIKA IN TEKSTILNO OBLIKOVANJE
- Doktorski študijski program IZOBRAŽEVANJE UČITELJEV IN EDUKACIJSKE VEDE
- Doktorski študijski program PRAVO
- Doktorski študijski program TEOLOGIJA

Prijavni roki in pomembni datumi za vpis v prvi letnik študija

Rok za oddajo prijav je **do vključno 1. septembra 2010**, izjema je prijava v doktorski študijski program **Ekonomske in poslovne vede**, kjer je rok za prijavo **25. avgust 2010**.

Vpis bo zaključen najpozneje do **15. oktobra 2010**.

Izjema pri vpisu sta Interdisciplinarni doktorski študijski program **Humanistika in družboslovje**, kjer bo vpis zaključen najkasneje do **12. oktobra 2010**, in doktorski študijski program **Tekstilstvo, grafika in tekstilno oblikovanje**, kjer bo vpis zaključen **10. oktobra 2010**.

Interdisciplinarni doktorski študijski program BIOMEDICINA

Program izvajajo **Biotehniška fakulteta, Fakulteta za farmacijo, Fakulteta za kemijo in kemijsko tehnologijo, Medicinska fakulteta in Veterinarska fakulteta ob sodelovanju Inštituta Jožef Stefan, Kemijskega inštituta in Nacionalnega inštituta za biologijo.**

Program omogoča pridobitev znanstvenega naslova doktor/doktorica znanosti na znanstvenih področjih:

- **biokemije in molekularna biologije**, število vpisnih mest: 30
- **farmacije**, število vpisnih mest: 50
- **genetike**, število vpisnih mest: 15
- **klinične biokemije in laboratorijske biomedicine**, število vpisnih mest: 15
- **medicine – klinična usmeritev**, število vpisnih mest: 70
- **medicine – temeljna usmeritev**, število vpisnih mest: 30
- **mikrobiologije**, število vpisnih mest: 20
- **socialne medicine**, število vpisnih mest: 20
- **toksikologije**, število vpisnih mest: 15
- **veterinarske medicine**, število vpisnih mest: 20

KDO se lahko vpiše na Interdisciplinarni doktorski študijski program BIOMEDICINA?

Na študijski program Biomedicine se lahko vpišejo diplomanti:

- študijskih programov druge stopnje s področja biomedicinskih, biotehniških in naravoslovno-matematičnih usmeritev,
- študijskih programov, ki izobražujejo za zdravnike, za veterinarje, za zobozdravnike in za farmacevte, ter so ovrednoteni z najmanj 300 kreditnimi točkami,
- dosedanjih študijskih programov za pridobitev specializacije, ki so pred tem končali visokošolski strokovni program biomedicinskih, biotehniških in naravoslovno-matematičnih usmeritev. Opraviti morajo tudi dodatne študijske obveznosti za posamezna področja v obsegu od 30 do 60 kreditnih točk,
- dosedanjih študijskih programov za pridobitev magisterija znanosti oziroma specializacije po končanem študijskem programu za pridobitev univerzitetne izobrazbe iz biomedicinskih, biotehniških in naravoslovno matematičnih smeri. Kandidatom se priznajo študijske obveznosti v obsegu 60 kreditnih točk,
- dosedanjih študijskih programov za pridobitev univerzitetne izobrazbe sorodnih študijskih disciplin iz biomedicinskih, biotehniških in naravoslovno-matematičnih smeri.

Kakšna so merila za izbiro, če pride do OMEJITVE VPISA?

V primeru, da bo za program prijavljenih več kandidatov, kot je razpisanih mest, bo izbor kandidatov temeljil na uspehu v predhodnem izobraževanju in izbirnem izpitu. Namesto izbirnega izpita bodo v skladu s študijskim programom upoštevani dosežki na znanstvenem in strokovnem področju.

Interdisciplinarni doktorski študijski program STATISTIKA

Program izvajajo Biotehniška fakulteta, Ekonomska fakulteta, Fakulteta za družbene vede, Fakulteta za elektrotehniko, Fakulteta za matematiko in fiziko, Filozofska fakulteta in Medicinska fakulteta.

Program omogoča pridobitev znanstvenega naslova doktor/doktorica znanosti na znanstvenih področjih:

- biostatistike
- družboslovne statistike
- uradne statistike
- ekonomske in poslovne statistike
- matematične statistike
- psihološke statistike
- tehniške statistike

Število vpisnih mest za vsa znanstvena področja skupaj je 30.

KDO se lahko vpiše na Interdisciplinarni doktorski študijski program STATISTIKA?

Na študijski program Statistike se lahko vpišejo kandidati, ki so zaključili:

- študijski program druge stopnje (bolonjski magisterij),
- dosedanji študijski program za pridobitev univerzitetne izobrazbe,
- dosedanji študijski program za pridobitev specializacije, ki so pred tem končali visokošolski strokovni program. Tem kandidatom se lahko pred vpisom v študijski program tretje stopnje določi dodatne obveznosti v obsegu od 30 do 60 kreditnih točk,
- študijski program, ki izobražuje za poklice, urejene z direktivami Evropske unije, če je ovrednoten s 300 kreditnimi točkami (npr. študij medicine, dentalne medicine, veterinarske medicine, farmacije) ali drug enovit magistrski študijski program, ki je ovrednoten s 300 kreditnimi točkami,
- dosedanji študijski program za pridobitev magisterija znanosti oziroma specializacije po končanem študijskem programu za pridobitev univerzitetne izobrazbe. Tem kandidatom se v doktorskem študijskem programu tretje stopnje priznajo študijske obveznosti v obsegu najmanj 60 kreditnih točk.

Kakšna so merila za izbiro, če pride do OMEJITVE VPISA?

V primeru, da bo za program prijavljenih več kandidatov, kot je razpisanih mest, bo pri izbiri kandidatov za vpis upoštevan uspeh na dosedanjem univerzitetnem študiju oz. na študiju druge stopnje, in sicer povprečna ocena na dosedanjem univerzitetnem oz. drugostopenjskem študiju ter ocena diplomskega oz. magistrskega dela.

Interdisciplinarni doktorski študijski program VARSTVO OKOLJA

Program izvajajo **Biotehniška fakulteta, Ekonomska fakulteta, Fakulteta za družbene vede, Fakulteta za gradbeništvo in geodezijo, Fakulteta za kemijo in kemijsko tehnologijo, Fakulteta za matematiko in fiziko, Fakulteta za pomorstvo in promet, Fakulteta za strojništvo, Filozofska fakulteta, Medicinska fakulteta, Naravoslovnotehniška fakulteta, Pravna fakulteta in Veterinarska fakulteta.**

KDO se lahko vpiše na Interdisciplinarni doktorski študijski program VARSTVA OKOLJA?

Na študij Varstva okolja se lahko vpišejo diplomanti:

- študijskih programov 2. stopnje,
- študijskih programov, ki se izobražujejo za poklice, urejene z direktivami EU, če so ovrednoteni s 300 kreditnimi točkami (npr. študij medicine, dentalne medicine, veterinarske medicine, farmacije) ali drugih enovitih magistrskih študijskih programov, ki so ovrednoteni s 300 kreditnimi točkami,
- študijskih programov za pridobitev specializacije, ki so pred tem končali visokošolski strokovni program. Tem kandidatom se pred vpisom v študijski program tretje stopnje določijo dodatne obveznosti v obsegu od 30 do 60 kreditnih točk,
- študijskih programov za pridobitev magisterija znanosti oziroma specializacije po končanem študijskem programu za pridobitev univerzitetne izobrazbe. Tem kandidatom se v doktorskem študijskem programu tretje stopnje priznajo študijske obveznosti v obsegu najmanj 60 kreditnih točk,
- študijskih programov za pridobitev univerzitetne izobrazbe, sprejetih pred 11. 6. 2004.

Število prostih vpisnih mest je 30.

Kakšna so merila za izbiro, če pride do OMEJITVE VPISA?

V primeru, da bo za program prijavljenih več kandidatov, kot je razpisanih mest, bo izbor kandidatov temeljil na uspehu na dosedanjem univerzitetnem študiju oz. na študiju druge stopnje (50 %) in uspehu pri izbirnem izpitu (50 %).

Interdisciplinarni doktorski študijski program BIOZNANOSTI

Program izvaja **Biotehniška fakulteta v sodelovanju s Fakulteto za elektrotehniko, Fakulteto za računalništvo in informatiko in Fakulteto za strojništvo.**

Program omogoča pridobitev znanstvenega naslova doktor/doktorica znanosti na znanstvenih področjih:

- **agronomije**, število vpisnih mest: 20
- **bioinformatike**, število vpisnih mest: 15
- **biologije**, število vpisnih mest: 25
- **biotehnologije**, število vpisnih mest: 25
- **ekonomike naravnih virov**, število vpisnih mest: 10
- **hortikulture**, število vpisnih mest: 15
- **krajske arhitekture**, število vpisnih mest: 10

- **lesa in biokompozitov**, število vpisnih mest: 15
- **nanoznanosti**, število vpisnih mest: 10
- **prehrane**, število vpisnih mest: 25
- **tehniških sistemov v biotehniki**, število vpisnih mest: 10
- **upravljanja gozdnih ekosistemov**, število vpisnih mest: 15
- **varstva naravne dediščine**, število vpisnih mest: 25
- **znanosti o živalih**, število vpisnih mest: 15
- **znanosti o celici**, število vpisnih mest: 15
- **živilstva**, število vpisnih mest: 25

KDO se lahko vpiše na Interdisciplinarni doktorski študijski program BIOZNANOSTI?

Na študijski program Bioznanosti se lahko vpišejo diplomanti:

- študijskih programov druge stopnje,
- študijskih programov, ki se izobražujejo za zdravnike, veterinarje, zobozdravnike in farmacevte, ter so ovrednoteni z najmanj 300 kreditnimi točkami,
- dosedanjih študijskih programov za pridobitev specializacije, ki so pred tem končali visokošolski strokovni program. Kandidatom se za posamezna področja določi dodatne študijske obveznosti v obsegu od 30 do 60 kreditnih točk,
- dosedanjih študijskih programov za pridobitev magisterija znanosti oziroma specializacije po končanem študijskem programu za pridobitev univerzitetne izobrazbe. Kandidatom se priznajo študijske obveznosti v obsegu 60 kreditnih točk,
- dosedanjih študijskih programov za pridobitev univerzitetne izobrazbe.

Kakšna so merila za izbiro, če pride do OMEJITVE VPISA?

V primeru, da bo za program prijavljenih več kandidatov, kot je razpisanih mest, bo izbor kandidatov temeljil na povprečni oceni izpitov in vaj (brez diplome) na dosedanjem študijskem programu (75 %) in oceni diplomske naloge ali magistrske naloge druge bolonjske stopnje (25 %).

Doktorski študijski program EKONOMSKIH in POSLOVNIH VED

Program izvaja **Ekonomska fakulteta**.

Program omogoča pridobitev znanstvenega naslova doktor/doktorica znanosti na znanstvenih področjih:

ekonomije, smeri:

- ekonomija
- mednarodna ekonomija
- denar in finance

poslovnih ved, smeri:

- management in organizacija
- trženje
- finančni management
- računovodstvo
- podjetništvo
- mednarodno poslovanje
- turizem
- informacijsko upravljalne vede
- operacijske raziskave in poslovna logistika

Število vpisnih mest za vsa znanstvena področja skupaj je 40.

KDO se lahko vpiše na doktorski študijski program EKONOMSKIH in POSLOVNIH VED?

Na študijski program Ekonomskih in poslovnih ved se lahko vpiše, kdor je končal:

- študijski program 2. stopnje,
- študijski program za pridobitev univerzitetne izobrazbe, sprejet pred 11. 6. 2004,
- študijski program za pridobitev specializacije in je pred tem končal visokošolski strokovni program, če opravi študijske obveznosti v obsegu 36 kreditnih točk,
- magisterij znanosti ali študijski program za pridobitev specializacije in je pred tem končal program za pridobitev univerzitetne izobrazbe. Ob vpisu se kandidatom skladno z zakonom prizna 60 kreditnih točk,
- študijski program, ki izobražuje za poklice, urejene z direktivami EU, ali drugi enoviti magistrski študijski program, ki je ovrednoten s 300 kreditnimi točkami.

POMEMBNA INFORMACIJA:

Prijavo za vpis v prvi letnik morajo kandidati oddati najkasneje **do vključno 25. avgusta 2010.**

Kakšna so merila za izbiro, če pride do OMEJITVE VPISA?

V primeru, da bo za program prijavljenih več kandidatov, kot je razpisanih mest, bo izbor kandidatov temeljil na uspehu pri podiplomskem študiju (30 %) in na uspehu pri izbirnem izpitu (70 %).

Doktorski študijski program ARHITEKTURA

Nosilec programa je **Fakulteta za arhitekturo.**

KDO se lahko vpiše na doktorski študijski program ARHITEKTURA?

Na študijski program Arhitekture se lahko vpiše, kdor je končal:

- študijski program 2. stopnje,
- študijski program, ki izobražuje za poklice, urejene z direktivami EU ali drug enoviti magistrski študijski program, ki je ovrednoten s 300 kreditnimi točkami,
- študijski program za pridobitev univerzitetne izobrazbe, sprejet pred 11. 6. 2004,
- študijski program za pridobitev specializacije po zaključenem visokošolskem strokovnem programu, če je opravil študijske obveznosti v obsegu 30 kreditnih točk po ECTS, in sicer predmete enovitega magistrskega študijskega programa Arhitektura:
 - Arhitekturna teorija in kritika,
 - Osnove raziskovanja v arhitekturi in urbanizmu,
 - Teorija prostorskega in urbanističnega načrtovanja,
 - Akcijsko planiranje in strateško presojanje,
 - Oblikovne zasnove,
 - Naselbinska kultura podeželja,
 - Umetnostna zgodovina,
 - Celovito varstvo stavbne dediščine,
 - Računalniško podprta arhitektura in
 - Zasnova konstrukcij.

Število prostih vpisnih mest je 30.

Kakšna so merila za izbiro, če pride do OMEJITVE VPISA?

V primeru, da bo za program prijavljenih več kandidatov, kot je razpisanih mest, bo izbor kandidatov temeljil na uspehu na študijskem programu (20 %), na povprečni oceni študija (15 %), na oceni diplomske oz. magistrske naloge (5 %) in na uspehu pri izbirnem predmetu (80 %).

Doktorski študijski program ELEKTROTEHNIKA

Nosilec programa je **Fakulteta za elektrotehniko**.

KDO se lahko vpiše na doktorski študijski program ELEKTROTEHNIKA?

Na študijski program Elektrotehnike se lahko vpiše, kdor je končal:

- študijski program 2. stopnje,
- študijski program, ki izobražuje za poklice, urejene z direktivami EU, ali drugi enoviti magistrski študijski program, ki je ovrednoten s 300 kreditnimi točkami po ECTS,
- študijski program za pridobitev univerzitetne izobrazbe, sprejet pred 11. 6. 2004,
- študijski program za pridobitev magisterija znanosti, kandidatom se priznajo opravljene študijske obveznosti v obsegu 90 kreditnih točk,
- študijski program za pridobitev specializacije in je pred tem končal študijski program za pridobitev univerzitetne izobrazbe, sprejet pred 11. 6. 2004, kandidatom se priznajo opravljene študijske obveznosti v obsegu 60 kreditnih točk,
- študijski program za pridobitev specializacije in je pred tem končal visokošolski strokovni program, sprejet pred 11. 6. 2004, če je opravil dodatne študijske obveznosti v obsegu 36 kreditnih točk.

Število prostih vpisnih mest je 90.

Kakšna so merila za izbiro, če pride do OMEJITVE VPISA?

V primeru, da bo za program prijavljenih več kandidatov, kot je razpisanih mest, bo izbor kandidatov temeljil na povprečni oceni druge stopnje ali povprečni oceni univerzitetnega študija, sprejetega pred 11. 6. 2004, in na oceni magistrskega dela ali oceni diplomskega dela univerzitetnega študija, sprejetega pred 11. 6. 2004.

Doktorski študijski program GRAJENO OKOLJE

Nosilec programa je **Fakulteta za gradbeništvo in geodezijo**.

Program omogoča pridobitev znanstvenega naslova doktor/doktorica znanosti na znanstvenih področjih:

- **gradbeništva**
- **načrtovanja in urejanja prostora**
- **geodezije**

Število vpisnih mest za vsa znanstvena področja skupaj je 45.

KDO se lahko vpiše na doktorski študijski program GRAJENO OKOLJE?

Na študijski program Grajeno okolje se lahko vpišejo diplomanti:

- študijskih programov 2. stopnje,
- študijskih programov, ki izobražujejo za poklice, urejene z direktivami EU, ali drugih enovitih magistrskih študijskih programov, ki so ovrednoteni s 300 kreditnimi točkami,
- študijskih programov za pridobitev specializacije, ki so pred tem končali visokošolski strokovni program. Ti kandidati morajo pred vpisom v doktorski študijski program opraviti obveznosti v obsegu do 60 kreditnih točk,
- študijskih programov za pridobitev magisterija znanosti oziroma specializacije po končanem študijskem programu za pridobitev univerzitetne izobrazbe. Tem kandidatom se v doktorskem študijskem programu tretje stopnje priznajo študijske obveznosti v obsegu najmanj 60 kreditnih točk,
- študijskih programov za pridobitev univerzitetne izobrazbe, sprejetih pred 11. 6. 2004.

Kakšna so merila za izbiro, če pride do OMEJITVE VPISA?

V primeru omejitve vpisa bo izbira kandidatov temeljila na podlagi povprečne ocene študija (15 %), ocene diplomske ali magistrske naloge (5 %) in uspeha pri izbirnem izpitu (80 %). Kandidat lahko 40 % ocene pisnega izpita nadomesti z oceno dosedanjega znanstvenega in strokovnega dela na področju študijskega programa.

Doktorski študijski program KEMIJSKE ZNANOSTI

Nosilec programa je **Fakulteta za kemijo in kemijsko tehnologijo**.

Program omogoča pridobitev znanstvenega naslova doktor/doktorica znanosti na znanstvenih področjih:

- kemije
- biokemije
- kemijskega inženirstva

Število vpisnih mest za vsa znanstvena področja skupaj je 53.

KDO se lahko vpiše na doktorski študijski program KEMIJSKE ZNANOSTI?

Na študijski program Kemijske znanosti se lahko vpiše, kdor je končal:

- študijski program 2. stopnje,
- študijski program, ki izobražuje za poklice, urejene z direktivami EU, ali drugi enoviti magistrski študijski program, ki je ovrednoten s 300 kreditnimi točkami,
- univerzitetni dodiplomski program, sprejet pred 11. 6. 2004,
- študijski program za pridobitev magisterija znanosti (kandidatom se priznajo študijske obveznosti v obsegu do 60 kreditnih točk),
- študijski program za pridobitev specializacije, ki je pred tem končal visokošolski strokovni program, pri čemer se mu lahko določi individualni premostitveni program v obsegu od 10 do 60 kreditnih točk.

Kakšna so merila za izbiro, če pride do OMEJITVE VPISA?

V primeru, da bo za program prijavljenih več kandidatov, kot je razpisanih mest, bo izbor kandidatov temeljil povprečni oceni izpitov in vaj (brez diplome) na študijskem programu za pridobitev univerzitetne izobrazbe ali študijskem programu 2. stopnje (75 %) in na oceni diplomske ali magistrske naloge 2. stopnje (25 %).

Doktorski študijski program MATEMATIKA IN FIZIKA

Nosilec programa je **Fakulteta za matematiko in fiziko**.

Program omogoča pridobitev znanstvenega naslova doktor/doktorica znanosti na znanstvenih področjih:

matematike, z moduli:

- matematika
- matematično izobraževanje

fizike, z moduli:

- fizika
- fizikalno izobraževanje
- meteorologija
- jedrska tehnika

Število vpisnih mest za vsa znanstvena področja skupaj je 30.

KDO se lahko vpiše na doktorski študijski program MATEMATIKA IN FIZIKA?

V študijski program Matematika in fizika se lahko vpiše, kdor je končal:

- študijski program 2. stopnje naravoslovno-tehničnih usmeritev,
- študijski program za pridobitev univerzitetne izobrazbe naravoslovno-tehničnih usmeritev, sprejet pred 11. 6. 2004,
- študijski program za pridobitev specializacije naravoslovno-tehničnih usmeritev in je pred tem končal visokošolski strokovni program. Ti kandidati morajo pred vpisom v študijski program tretje stopnje izpolniti dodatne obveznosti, določene s študijskim programom,
- študijski program, ki izobražuje za poklice, urejene z direktivami EU, ali drugi enoviti magistrski študijski program naravoslovno-tehničnih usmeritev, ki je ovrednoten s 300 kreditnimi točkami,
- študijski program za pridobitev magisterija znanosti oziroma specializacije po končanem študijskem programu za pridobitev univerzitetne izobrazbe naravoslovno-tehničnih usmeritev. Tem kandidatom se v doktorskem študijskem programu tretje stopnje priznajo študijske obveznosti v obsegu najmanj 60 kreditnih točk.

Kakšna so merila za izbiro, če pride do OMEJITVE VPISA?

V primeru, da bo za program prijavljenih več kandidatov, kot je razpisanih mest, bo izbor kandidatov temeljil na povprečni oceni študija (15 %), na oceni diplomske ali magistrske naloge (5 %) in na uspehu pri izbirnem predmetu (80 %). Kandidat lahko 40% ocene pisnega izpita nadomesti z oceno dosedanjega znanstvenega in strokovnega dela na področju študijskega programa.

Doktorski študijski program RAČUNALNIŠTVO IN INFORMATIKA

Nosilec programa je **Fakulteta za računalništvo in informatiko**.

Število prostih vpisnih mest je 42.

KDO se lahko vpiše na doktorski študijski program RAČUNALNIŠTVA IN INFORMATIKE?

Na študijski program Računalništva in informatike se lahko vpiše, kdor je končal:

- študijski program 2. stopnje,
- študijski program, ki izobražuje za poklice, urejene z direktivami EU, ali drugi enoviti magistrski študijski program, ki je ovrednoten s 300 kreditnimi točkami,
- študijski program za pridobitev univerzitetne izobrazbe, sprejet pred 11. 6. 2004,
- visokošolski strokovni študijski program, sprejet pred 11. 6. 2004 in študijski program za pridobitev specializacije. Navedeni kandidati morajo pred vpisom opraviti študijske obveznosti v obsegu do največ 60 kreditnih točk,
- študijski program za pridobitev magisterija znanosti. Kandidatom se priznajo študijske obveznosti v obsegu 60 kreditnih točk po ECTS.

Kakšna so merila za izbiro, če pride do OMEJITVE VPISA?

V primeru, da bo za program prijavljenih več kandidatov, kot je razpisanih mest, bo izbor kandidatov temeljil na povprečni oceni študija (50 %) in oceni diplomske ali magistrske naloge (50 %).

Skupni doktorski študijski program SOCIALNO DELO (INDOSOW)

Program izvaja **Fakulteta za socialno delo v sodelovanju s partnerskimi šolami**: University of Jyväskylä s Finske, Alice Salomon Fachhochschule für Sozialarbeiten und Sozialpädagogik iz Nemčije in Anglia Ruskin University iz Velike Britanije.

KDO se lahko vpiše na Skupni doktorski študijski program SOCIALNO DELO?

Na Skupni študijski program Socialno delo se lahko vpišejo diplomanti, ki so končali:

- študijske programe 2. stopnje,
- univerzitetne študijske programe, sprejete pred 11. 6. 2004,
- študijske programe, ki izobražujejo za poklice, urejene z direktivami EU, ali druge enovite magistrske študijske programe, ki so ovrednoteni s 300 kreditnimi točkami,
- druge študijske programe za pridobitev magisterija znanosti oziroma specializacije po končanem študijskem programu za pridobitev univerzitetne izobrazbe; v doktorskem študijskem programu tretje stopnje se priznajo tem kandidatom študijske obveznosti v obsegu najmanj 60 kreditnih točk,
- študijske programe za pridobitev specializacije, ki so pred tem končali visokošolski strokovni program. Tem kandidatom se pred vpisom v doktorski študijski program INDOSOW določijo študijske obveznosti v obsegu 30 kreditnih točk,
- vsi kandidati in kandidatke morajo aktivno obvladati vsaj angleški jezik.

Število prostih vpisnih mest je 20.

Kakšna so merila za izbiro, če pride do OMEJITVE VPISA?

V primeru, da bo za program prijavljenih več kandidatov, kot je razpisanih mest, bo izbor kandidatov temeljil na povprečni oceni študija (50 %) in na oceni diplomske ali magistrske naloge (50 %).

Doktorski študijski program STROJNIŠTVO

Nosilec programa je **Fakulteta za strojništvo**.

Program omogoča pridobitev znanstvenega naslova doktor/doktorica znanosti na znanstvenih področjih:

- **konstrukcijske mehanske inženirske znanosti**
- **energetske, procesne in okoljsko inženirske znanosti**
- **proizvodne inženirske znanosti, kibernetike in mehatronike**

Število vpisnih mest za vse smeri skupaj je 60.

KDO se lahko vpiše na doktorski študijski program STROJNIŠTVO?

Na študijski program Strojništva se lahko vpišejo diplomanti, ki so končali:

- študijski program 2. stopnje,
- študijski program za pridobitev univerzitetne izobrazbe, sprejet pred 11. 6. 2004,
- študijski program za pridobitev specializacije naravoslovno-tehničnih usmeritev, ki so pred tem končali visokošolski strokovni program. Kandidatom se pred vpisom v doktorski študijski program glede na nameravano področje doktorskega izobraževanja določi dodatne obveznosti v obsegu 30 kreditnih točk,
- študijski program za pridobitev magisterija znanosti. Tem kandidatom se v doktorskem študijskem programu priznajo študijske obveznosti v obsegu 60 kreditnih točk,
- študijski program, ki izobražuje za poklice, urejene z direktivami EU, ali drugi enoviti magistrski študijski program, ki je ovrednoten s 300 kreditnimi točkami.

Kakšna so merila za izbiro, če pride do OMEJITVE VPISA?

V primeru, da bo za program prijavljenih več kandidatov, kot je razpisanih mest, bo izbor kandidatov temeljil na povprečni ocena študija (15 %), oceni diplomske ali magistrske naloge (5 %) in na uspehu pri izbirnem pisnem izpitu (80 %).

Doktorski študijski program KINEZIOLOGIJA

Nosilec programa je **Fakulteta za šport**.

KDO se lahko vpiše na doktorski študijski program KINEZIOLOGIJA?

Na študijski program Kineziologije se lahko vpišejo diplomanti:

- študijskih programov 2. stopnje programov Fakultete za šport,
- študijskih programov 2. stopnje drugih usmeritev, če opravijo poseben preizkus znanja. V okviru tega preizkusa mora kandidat opraviti najmanj 20 kreditnih točk druge stopnje programov FS. Kandidati, ki bodo na Doktorskem programu Kineziologija izbrali naravoslovno področje morajo zbrati 20 kreditnih točk, in sicer iz naslednjih strokovnih področij: športno treniranje, fiziologija, metodologija v športu in biomehanika športa. Kandidati, ki bodo na Doktorskem programu Kineziologija izbrali družboslovno področje morajo zbrati 20 kreditnih točk, in sicer iz naslednjih strokovnih področij: psihologija športa, sociologija športa, metodologija v športu in didaktika ŠV,
- študijskih programov za pridobitev magisterija znanosti po končani univerzitetni izobrazbi kineziologije. Kandidatom se priznajo opravljene študijske obveznosti v obsegu 60 kreditnih točk,
- študijskega programa za pridobitev univerzitetne izobrazbe učitelj športne vzgoje, sprejetega pred 11. 6. 2004,
- študijski program, ki izobražuje za poklice, urejene z direktivami EU, ali drugi enoviti magistrski študijski program, ki je ovrednoten s 300 kreditnimi točkami.

Število prostih vpisnih mest je 20.

Kakšna so merila za izbiro, če pride do OMEJITVE VPISA?

V primeru, da bo za program prijavljenih več kandidatov, kot je razpisanih mest, bo izbor kandidatov temeljil na povprečni oceni 2. stopnje in na povprečni oceni univerzitetnega študija.

Interdisciplinarni doktorski študijski program HUMANISTIKA IN DRUŽBOSLOVJE

Program izvajata **Fakulteta za družbene vede** in **Filozofska fakulteta** v sodelovanju z **Akademijo za glasbo**, **Fakulteto za matematiko in fiziko**, **Fakulteto za računalništvo in informatiko** in **Teološko fakulteto**.

Doktorski program omogoča pridobitev znanstvenega naslova doktor/doktorica znanosti na 62 znanstvenih področjih.

Področja, ki jih koordinira **Filozofska fakulteta**:

1. ANDRAGOGIKA
2. ANTIČNI ŠTUDIJI
3. APLIKATIVNE PSIHOLOŠKE ŠTUDIJE
4. ARHEOLOGIJA
5. AZIJSKE IN AFRIŠKE ŠTUDIJE
6. DIDAKTIKA TUJIH JEZIKOV

7. EKSPERIMENTALNA PSIHOLOGIJA
8. ETNOLOGIJA, KULTURNA IN SOCIALNA ANTROPOLOGIJA
9. FILOZOFIJA
10. GEOGRAFIJA
11. HERITOLOGIJA
12. INFORMACIJSKE VEDE
13. JEZIKOSLOVJE
14. LITERARNE VEDE
15. MUZIKOLOGIJA
16. PEDAGOGIKA
17. PREVODOSLOVJE
18. PSIHOLOGIJA OSEBNOSTI
19. RAZVOJNOPSIHOLOŠKE ŠTUDIJE
20. SLAVISTIČNI ŠTUDIJI
21. SLOVENISTIKA
22. SOCIOLOGIJA KULTURE
23. TEORETSKA PSIHOANALIZA
24. UMETNOSTNA ZGODOVINA
25. ZGODOVINA

Področja, ki jih koordinira **Fakulteta za družbene vede**:

1. ANALIZA POLITIK
2. DIPLOMACIJA
3. DRUŽBOSLOVNA INFORMATIKA
4. JAVNA UPRAVA
5. KOMUNIKOLOGIJA
6. KULTUROLOGIJA
7. MEDNARODNI ODNOSI
8. NOVINARSKÉ ŠTUDIJE
9. OBRAMBOSLOVJE
10. ODNOSI Z JAVNOSTMI
11. OKOLJSKE IN PROSTORSKE ŠTUDIJE
12. ORGANIZACIJSKO KADROVSKE ŠTUDIJE
13. POLITOLOGIJA
14. PSIHOLOGIJA KOMUNICIRANJA
15. RAZVOJNE ŠTUDIJE
16. SOCIALNA IN POLITIČNA ANTROPOLOGIJA
17. SOCIALNA IN POLITIČNA PSIHOLOGIJA
18. SOCIOLOGIJA
19. ŠTUDIJE VSAKDANJEGA ŽIVLJENJA
20. ŠTUDIJE ŽIVLJENJSKIH POTEKOV
21. TRŽNO KOMUNICIRANJE
22. UPRAVLJANJE IN RAZVOJ ORGANIZACIJ
23. VARNOSTNE ŠTUDIJE
24. VOJAŠKE DRUŽBOSLOVNE ŠTUDIJE

Področji, ki jih koordinira **Akademija za glasbo**:

1. GLASBENA PEDAGOGIKA
2. KOMPOZICIJA IN GLASBENA TEORIJA

Področja, ki ga skupaj koordinirata **Filozofska fakulteta** in **Fakulteta za družbene vede**:

1. AMERIŠKI ŠTUDIJI
2. BALKANSKI ŠTUDIJI
3. DRUŽBOSLOVNA METODOLOGIJA
4. EPISTEMOLOGIJA HUMANISTIKE IN DRUŽBOSLOVJA
5. ETNIČNI IN MIGRACIJSKI ŠTUDIJI
6. EVROPSKE ŠTUDIJE
7. GLOBALIZACIJSKI ŠTUDIJI
8. MEDIJSKI ŠTUDIJI
9. ŠTUDIJI SPOLA

Področje, ki ga skupaj koordinirajo **Filozofska fakulteta**, **Fakulteta za družbene vede** in **Teološka fakulteta**:

1. RELIGIOLOGIJA

Področje, ki ga skupaj koordinirajo **Filozofska fakulteta**, **Fakulteta za računalništvo in informatiko** in **Fakulteta za matematiko in fiziko**:

1. TEORETSKA IN APLIKATIVNA LOGIKA

Število vpisnih mest za vsa znanstvena področja skupaj je 383.

KDO se lahko vpiše na Interdisciplinarni doktorski študijski program HUMANISTIKA IN DRUŽBOSLOVJE?

Na Interdisciplinarni študijski program Humanistike in družboslovja se lahko vpišejo diplomanti:

- študijskih programov 2. stopnje,
- študijskih programov za pridobitev univerzitetne izobrazbe, sprejetih pred 11. 6. 2004,
- študijskih programov za pridobitev specializacije, ki so pred tem končali visokošolski strokovni program. Kandidati morajo opraviti študijske obveznosti v obsegu od 30 do 60 kreditnih točk,
- študijskih programov za pridobitev magisterija znanosti oziroma specializacije po končanem študijskem programu za pridobitev univerzitetne izobrazbe. Tem kandidatom se prizna študijske obveznosti v obsegu najmanj 60 kreditnih točk,
- študijski program, ki izobražuje za poklice, urejene z direktivami EU, ali drugi enoviti magistrski študijski program, ki je ovrednoten s 300 kreditnimi točkami po ECTS.

POMEMBNA INFORMACIJA:

Vpis na Interdisciplinarni doktorski študijski program Humanistika in družboslovje bo zaključen **12. oktobra 2010**.

Kakšna so merila za izbiro, če pride do OMEJITVE VPISA?

V primeru, da bo za program prijavljenih več kandidatov, kot je razpisanih mest, bo izbor kandidatov temeljil na povprečni oceni študija (50 %) in na oceni, doseženi na ustnem izbirnem izpitu, na katerega se kandidat vpisuje (50 %).

Doktorski študijski program ***TEKSTILSTVO, GRAFIKA IN TEKSTILNO OBLIKOVANJE***

Nosilec programa je **Naravoslovnotehniška fakulteta**.

KDO se lahko vpiše na doktorski študijski program TEKSTILSTVO, GRAFIKA IN TEKSTILNO OBLIKOVANJE?

Na študijski program Tekstilstvo, grafika in tekstilno oblikovanje se lahko vpišejo diplomanti:

- študijskih programov 2. stopnje,
- študijskih programov za pridobitev specializacije, ki so pred tem končali visokošolski strokovni program, sprejet pred 11. 6. 2004. Ti kandidati morajo pred vpisom opraviti
- študijske obveznosti v obsegu 60 kreditnih točk iz študijskega programa 2. stopnje Grafične in interaktivne komunikacije,
- študijskih programov za pridobitev univerzitetne izobrazbe, sprejetih pred 11. 6. 2004,
- študijskih programov za pridobitev magisterija znanosti oziroma specializacije po končanem študijskem programu za pridobitev univerzitetne izobrazbe, sprejetih pred 11. 6. 2004. Tem kandidatom se priznajo študijske obveznosti v obsegu 60 kreditnih točk,
- študijskih programov, ki izobražujejo za poklice, urejene z direktivami EU, ali drugih enovitih magistrskih študijskih programov, ki so ovrednoteni s 300 kreditnimi točkami.

Število prostih vpisnih mest je 30.

POMEMBNA INFORMACIJA:

Vpis na doktorski študijski program Tekstilstvo, grafika in tekstilno oblikovanje bo zaključen **10. oktobra 2010**.

Kakšna so merila za izbiro, če pride do OMEJITVE VPISA?

V primeru, da bo za program prijavljenih več kandidatov, kot je razpisanih mest, bo izbor kandidatov temeljil na povprečni oceni izpitov na predhodnem študiju (70 %) in na oceni diplomskega oziroma magistrskega dela (30 %).

Doktorski študijski program ***IZOBRAŽEVANJE UČITELJEV IN EDUKACIJSKE VEDE***

Nosilec programa je **Pedagoška fakulteta**.

Program omogoča pridobitev znanstvenega naslova doktor/doktorica znanosti na znanstvenih področjih:

izobraževanja učiteljev, smer:

- poučevanje, učenje, vzgoja in izobraževanje
- poučevanje slovenskega jezika in književnosti
- poučevanje matematike, računalništva, naravoslovja in tehnike
- poučevanje družboslovja in humanistike
- poučevanje na področju umetnosti

edukacijskih ved, smer:

- socialna pedagogika
- specialna in rehabilitacijska pedagogika
- predšolska pedagogika
- edukacijske politike
- supervizija, osebno in organizacijsko svetovanje

Število vpisnih mest za obe znanstveni področji skupaj je 20.

KDO se lahko vpiše na doktorski študijski program IZOBRAŽEVANJE UČITELJEV IN EDUKACIJSKE VEDE?

Na študijski program Izobraževanje učiteljev in edukacijske vede se lahko vpiše, kdor je končal:

- študijski program 2. stopnje,
- študijski program, ki izobražuje za poklice, urejene z direktivami EU, če je ovrednoten s 300 kreditnimi točkami ali drug enovit magistrski študijski program, ki je ovrednoten s 300 kreditnimi točkami,
- študijski program za pridobitev univerzitetne izobrazbe, sprejet pred 11. 6. 2004,
- študijski program za pridobitev specializacije in je pred tem končal visokošolski strokovni program. Tem kandidatom lahko fakulteta pred vpisom v doktorski študijski program določi dodatne obveznosti v obsegu od 30 do 60 kreditnih točk,
- študijski program za pridobitev magisterija znanosti oziroma specializacije po končanem študijskem programu za pridobitev univerzitetne izobrazbe. Tem kandidatom se v doktorskem študijskem programu tretje stopnje priznajo študijske obveznosti v obsegu najmanj 60 kreditnih točk.

Kakšna so merila za izbiro, če pride do OMEJITVE VPISA?

V primeru, da bo za program prijavljenih več kandidatov, kot je razpisanih mest, bo izbor kandidatov temeljil na uspehu pri izbirnem izpitu.

Kandidat lahko 50 % ocene izbirnega izpita nadomesti z oceno dosedanjega znanstvenega in strokovnega dela na izbranem področju študijskega programa.

Doktorski študijski program PRAVO

Nosilec programa je **Pravna fakulteta**.

KDO se lahko vpiše na doktorski študijski program PRAVO?

Na študijski program Prava se lahko vpiše, kdor je končal:

- študijski program 2. stopnje,
- univerzitetni študijski program, sprejet pred 11. 6. 2004,
- magistrski študijski program, po katerem je pridobil naziv magister znanosti in se mu prizna do 60 kreditnih točk,
- visokošolski strokovni študijski program, sprejet pred 11. 6. 2004, in študijski program za pridobitev specializacije. Navedeni kandidati morajo pred vpisom opraviti študijske obveznosti v obsegu do največ 35 kreditnih točk iz študijskega programa 2. stopnje Pravo, pri čemer se upošteva upošteva kandidatovo področje izobrazbe (vrsto programa, ki ga je

- kandidat zaključil),
- študijski program, ki izobražuje za poklice, urejene z direktivami EU ali drug enovit magistrski študijski program, ki je ovrednoten s 300 kreditnimi točkami.

Število prostih vpisnih mest je 110.

Kakšna so merila za izbiro, če pride do OMEJITVE VPISA?

V primeru, da bo za program prijavljenih več kandidatov, kot je razpisanih mest, bo izbor kandidatov temeljil na uspehu študija na 2. stopnji (povprečna ocena in ocena mag. dela – 30 %) in na uspehu pri izbirnem ustnem izpitu (70 %).

Glede na število primernih kandidatov in mentorjev komisija, odgovorna za doktorski študij, določi omejitve vpisa na posamezni smeri.

Doktorski študijski program TEOLOGIJA

Nosilec programa je **Teološka fakulteta**.

Program omogoča pridobitev znanstvenega naslova doktor/doktorica znanosti na znanstvenih področjih:

- **teologije**
- **zakonske in družinske terapije**

Število vpisnih mest za obe znanstveni področja skupaj je 25.

KDO se lahko vpiše na doktorski študijski program TEOLOGIJA?

Na študijski program Teologije se lahko vpiše, kdor je zaključil:

- študijski program 2. stopnje,
- študijski program za pridobitev univerzitetne izobrazbe, sprejet pred 11. 6. 2004,
- študijski program za pridobitev specializacije, ki je pred tem končal visokošolski strokovni program. Ti kandidati morajo pred vpisom opraviti študijske obveznosti v obsegu 33 kreditnih točk iz študijskega programa 2. stopnje Teologije oziroma obveznosti v obsegu 30 kreditnih točk iz študijskega programa 2. stopnje Zakonske in družinske študije,
- študijski program za pridobitev magisterija znanosti oziroma specializacije po končanem študijskem programu za pridobitev univerzitetne izobrazbe. Kandidatom se v doktorskem študijskem programu priznajo opravljene študijske obveznosti v obsegu najmanj 60 kreditnih točk,
- študijski program, ki izobražuje za poklice, urejene z direktivami EU, ali drugi enovit magistrski študijski program, ki je ovrednoten s 300 kreditnimi točkami po ECTS.

Kakšna so merila za izbiro, če pride do OMEJITVE VPISA?

V primeru, da bo za program prijavljenih več kandidatov, kot je razpisanih mest, bo izbor kandidatov temeljil na povprečni oceni zaključnega študija (45 %), na oceni diplomske ali magistrske naloge (5 %) in na uspehu pri izbirnem izpitu (50 %).

Kandidat lahko do 50 % ocene pri izbirnem izpitu nadomesti z oceno dosedanjega znanstvenega in strokovnega dela na področju študijskega programa.

ČE ŠTUDIRAŠ PO STARIH (pred-bolonjskih) DODIPLOMSKIH IN PODIPLOMSKIH ŠTUDIJSKIH PROGRAMIH IN ŽELIŠ ZAKLJUČITI Z DOKTORATOM ZNANOSTI

Univerza v Ljubljani od študijskega leta 2009/2010 razpisuje le prenovljene študijske programe prve, druge in tretje stopnje. Če si vpisan v stare podiplomske študijske programe, imaš pravico končati izobraževanje pod pogoji pred uveljavitvijo bolonjske reforme, vendar najkasneje do izteka študijskega leta 2015/2016.

Vključevanje v nove doktorske študijske programe 3. stopnje

Če si diplomant starega, pred-bolonjskega študijskega programa in se želiš vključiti v nov doktorski študijski program 3. stopnje, se lahko po veljavnem Zakonu o visokem šolstvu ob izpolnjevanju pogojev vanj neposredno vpišeš. Določeni programi pa zahtevajo ob neposrednem vpisu tudi dodatne pogoje (npr. diferencialni izpiti). Informacije o tem, kateri so pogoji, kdaj in kje opraviš izpite, najdeš pri opisu posameznih programov oz. v službah za podiplomski študij na fakulteti, ki je izvajalec oz. koordinator programa.

Če si zaključil znanstveni magisterij, se prav tako lahko vključiš v nov doktorski študijski program, pri čemer se ti prizna 60 kreditnih točk, kar pa avtomatično ne pomeni, da se lahko vpišeš v 2. letnik doktorskega študijskega programa, saj moraš za to izpolnjevati pogoje, določene za napredovanje. Način priznavanja določi fakulteta, ki izvaja oz. koordinira program. Pri priznavanju obveznosti se ti mora ustrezno zmanjšati tudi šolnina.

Še vedno imaš pravico zaključiti študij v znanstvenem magisteriju (ki je z bolonjsko reformo prestrukturiran v strokovni magisterij) do doktorata znanosti, ali pa z neposrednim prehodom na doktorski študij. Ti pogoji veljajo za študente, ki so že vpisani na pred-bolonjske programe.

V primeru, da si svoje podiplomsko izobraževanje prekinil

Če želiš nadaljevati s študijem, imaš tri možnosti:

- če svojega študija niso prekinil za več kot dve leti, ga lahko nadaljuješ in dokončaš po istem študijskem programu, ki je veljal ob vpisu,
- če si študij prekinil za več kot dve leti, lahko kandidiraš na razpisu za vpis v študijske programe tretje stopnje. V primeru, da si izbran, se lahko vpišeš v 1. letnik doktorskega študijskega programa tretje stopnje,
- v študijskem letu 2010/11 izjemoma omogoča Univerza v Ljubljani študentom, ki so bili v preteklosti vpisani v 3. letnik starih podiplomskih študijskih programov in so svoj študij prekinili za več kot dve leti, neposreden vpis v 2. letnik doktorskih študijskih programov 3. stopnje.

PROGRAM MLADI RAZISKOVALCI

Javni razpis za kandidate je objavljen meseca junija in julija na internetnih straneh Univerze, inštitutov in javnih agencij, ki izvajajo program.

Program je namenjen podiplomskim študentom za financiranje študija (do doktorata znanosti) in raziskovalno usposabljanje. V tem času so mladi raziskovalci v rednem delovnem razmerju na univerzi ali inštitutu za določen čas. Mentorje na podlagi razpisa izbere Javna agencija za raziskovalno dejavnost Republike Slovenije (ARRS). Kandidat za mladega raziskovalca se lahko prijavi na javne razpise za mlade raziskovalce na več ustanov.

Mladi raziskovalec lahko postaneš, če:

- imaš najmanj univerzitetno izobrazbo ustrezne smeri in povprečno študijsko oceno vseh izpitov in vaj (brez diplome) najmanj 8,00 ter izpolnjuješ pogoje za vpis na podiplomski študij za pridobitev znanstvenega naslova;
- imaš zaključeno 2. stopnjo bolonjskega študijskega programa ustrezne smeri in povprečno študijsko oceno vseh izpitov in vaj (brez diplome) najmanj 8,00;
- imaš zaključen znanstveni magistririj;
- imaš opravljenih vsaj 80 % vseh izpitov in vaj na dodiplomskem študiju (najkasneje do 15. 9. 2010 moraš diplomirati in imeti povprečje vseh izpitov in vaj (brez diplome) najmanj 8,00);
- si star vključno do 28 let;
- še nisi bil mladi raziskovalec.

Ustanove, ki razpisujejo program mladi raziskovalci:

- **Univerza v Ljubljani**; razpis objavljen na:
<http://www.uni-lj.si/novica.aspx?id=4229>;
- **Univerza v Mariboru**; razpis dostopen na:
<http://www.uni-mb.si/povezava.aspx?pid=6716>;
- **Univerza na Primorskem**; razpis objavljen na:
<http://www.upr.si/raziskovanje/mladi-raziskovalci/>;
- **Javna agencija za tehnološki razvoj Republike Slovenije (TIA)** bo razpis objavila predvidoma 24. julija 2010;
- **Institut Jožef Štefan**; listo mentorjev najdete na
http://www.ijs.si/ijsw/Mladi_raziskovalci%2C_%C5%A1tipendije;
- **Kemijski inštitut**; razpis objavljen na
<http://www.ki.si/novice/single-prikaz/razpis/novica/razpis-za-kandidate-mz-za-mlade-raziskovalce-v-letu-2010/>;
- **Nacionalni inštitut za biologijo**;
- **Inštitut za matematiko, fiziko in mehaniko**; razpis objavljen na
<http://www.imfm.si/za-medije/novice/razpis-za-mlade-raziskovalce-za-letu-2010>.

ŠTIPENDIRANJE NA DOKTORSKIH ŠTUDIJSKIH PROGRAMIH

V Republiki Sloveniji se na podiplomski - tretji stopnji izobraževanja, podeljujejo iste štipendije kot na dodiplomski, in sicer:

- državne,
- kadrovske,
- Zoisove,
- štipendije za Slovence v zamejstvu in Slovence po svetu
- štipendije za državljane držav, s katerimi ima Republika Slovenija sklenjene dvostranske ali večstranske sporazume o sodelovanju na področju izobraževanja oziroma podeljuje štipendije na podlagi vzajemnosti.

Splošni pogoji za pridobitev štipendije na tretji stopnji: Upravičenci ob prvem vpisu na tretjo stopnjo izobraževanja niso starejši od 26 let in:

- hkrati ne prejemajo katere druge štipendije (iz 5. člena Zakona o štipendiranju),
- ne prejemajo štipendije ali drugih prejemkov za izobraževanje po drugih predpisih,
- niso v delovnem razmerju oziroma ne opravljajo samostojne registrirane dejavnosti,
- niso vpisani v evidenco brezposelnih oseb pri Zavodu Republike Slovenije za zaposlovanje.

POGOJI ZA PRIDOBITEV IN OHRANITEV DRŽAVNE ŠTIPENDIJE

Pogoji za pridobitev štipendije

Do državne štipendije so upravičeni kandidati, ki izpolnjujejo splošne pogoje štipendiranja in pri katerih **povprečni mesečni dohodek** na družinskega člana v preteklem koledarskem letu pred vložitvijo vloge za državno štipendijo **ne presega določenega zneska (materialnega cenzusa)**.

Materialni cenzus **ni enak** za vse štipendiste, temveč se giblje med **65% do 68%** vsote mesečnih minimalnih plač v preteklem koledarskem letu glede na te dejavnike:

- štipendist študira v kraju svojega stalnega bivališča (65%),
- ali študira izven kraja svojega stalnega bivališča in koliko je štipendistov kraj stalnega prebivališča oddaljen od kraja študija (66%-68%),
- v primeru kandidatov za državno štipendijo iz enostarševskih družin, kandidatov s posebnimi potrebami oziroma kandidatov, katerih sorojenci so osebe s posebnimi potrebami, se državne štipendije dodelijo kandidatom, če izpolnjujejo splošne pogoje iz tega zakona in pri katerih povprečni mesečni dohodek na družinskega člana v preteklem koledarskem letu pred vložitvijo vloge **ne presega 70 %** minimalne plače na družinskega člana v istem obdobju.

Pogoji za ohranitev štipendije

Štipendist, ki želi ohraniti državno štipendijo, mora v študijskem letu, v katerem želi prejemati državno štipendijo, izpolnjevati splošne pogoje štipendiranja in prav tako ponovno izpolnjevati pogoj materialnega cenzusa.

Za prejemanje štipendije v naslednjem študijskem letu mora kandidat izpolniti enega od dveh pogojev:

- uspešno zaključiti letnik, v katerega je vpisan v tekočem študijskem letu in se vpisati v višji letnik,
- ali letnika ne zaključi uspešno in se ponovno vpiše v ta letnik, vendar pod pogojem, da letnika ni zaključil zaradi dokazanih opravičljivih zdravstvenih razlogov ali zaradi starševstva.

POGOJI ZA PRIDOBITEV IN OHRANITEV ZOISOVE ŠTIPENDIJE

Pogoji za pridobitev štipendije

Do Zoisove štipendije so upravičeni kandidati, ki izpolnjujejo splošne pogoje štipendiranja in izpolnjujejo **enega izmed treh pogojev**:

- v višješolskem ali visokošolskem izobraževanju ima povprečno oceno najmanj 8,5 ali več,
- ali je glede na povprečno oceno uvrščen med najboljših 5% študentov v svoji generaciji,
- ali je dosegel izjemne dosežke na posameznem področju družbenega življenja ne glede na letnik šolanja.

Za izjemne dosežke na posameznem področju družbenega življenja se štejejo zlasti:

- najvišja mesta na državnem tekmovanju,
- priznanja za najboljše raziskovalne naloge,
- udeležba in najvišja mesta na mednarodnem tekmovanju po predhodnem izboru na državnem tekmovanju na področju znanstvenoraziskovalne dejavnosti, razvojne dejavnosti, umetnosti in športa,
- nagrajeno znanstvenoraziskovalno, razvojno ali umetniško delo na državni ali mednarodni ravni,
- objava znanstvenoraziskovalne naloge v strokovni reviji ali zborniku,
- drugi izjemni dosežki.

Kako poteka izbor štipendistov?

Gljučna posebnost sistema je, da minister za delo v **javnem pozivu** vsako leto določi, koliko Zoisovih štipendij se bo razdelilo med kandidate iz vsake od zgoraj naštetih treh skupin kandidatov za Zoisove štipendiste, kar pomeni, da kdor izpolnjuje enega izmed zgoraj naštetih, še ni nujno upravičen do štipendije.

Izbor kandidatov s povprečjem 8,5 ali več

Zgolj izpolnitev vstopnega pogoja ne pomeni nujno, da bo kandidat dobil Zoisovo štipendijo, saj je šele z javnim pozivom jasno, koliko Zoisovih štipendij se bo razdelilo med kandidate iz te skupine. Kandidat se tako za štipendijo bori proti drugim kandidatom, ki imajo prav tako povprečno oceno 8,5 ali več.

Izbor kandidatov, ki so med 5 % v generaciji

Z javnim pozivom se določi, koliko štipendij se razdeli med kandidate iz te skupine, pri čemer imajo prednost tisti kandidati, ki imajo **boljši indeks/količnik/razmerje med njihovo povprečno oceno in povprečno oceno rednih in izrednih študentov** posameznega letnika v posameznem študijskem programu izobraževalne ustanove.

Izbor kandidatov z izjemnimi dosežki

Pravilnik o dodeljevanju Zoisovih štipendij določa, koliko točk se dobi za nek izjemni dosežek, kar je tudi kriterij za pridobitev štipendije. Prednost imajo tisti študenti, ki imajo "boljši" izjemni dosežek oz. za svoj dosežek prejmejo večje število točk.

Pogoji za ohranitev štipendije

Štipendist, ki želi ohraniti Zoisovo štipendijo mora izpolnjevati:

- **splošne pogoje** za prejemanje katerekoli štipendije po Zakonu o štipendiranju,
- **uspešno mora zaključiti letnik**, ki ga opravlja,
- **izpolnjevati mora vstopne pogoje** za pridobitev Zoisove štipendije (povprečna ocena najmanj 8,5 ali izpolnjevati pogoj uvrstitve med najboljših 5 % študentov v posameznem letniku posameznega študijskega programa ali izkazati izjemni dosežek).

OBSTAJA POLEG ŠTIPENDIJ ŠE KAJ DRUGEGA?

Poleg štipendij je na podiplomski stopnji možno dobiti tudi **enkratno nagrado za prispevek k trajnostnemu razvoju družbe**, ki je namenjena študentom, ki z izjemnimi dosežki prispevajo k trajnostnemu razvoju družbe na gospodarskem, družbenem ali okoljevarstvenem področju.

Kakšna so merila za oceno izjemnih dosežkov in izbiro kandidatov?

Kot merila za oceno izjemnih dosežkov in izbiro kandidatov za nagrado se upoštevajo:

- predvsem najvišja mesta na državnem tekmovanju,
- vsebina raziskovalnih nalog in inovativnih izdelkov ali storitev na občinski, regionalni ali državni ravni,
- vidni dosežki na mednarodnem tekmovanju po predhodnem izboru na državnem tekmovanju na področjih iz prvega odstavka tega člena,
- nagrajena znanstvenoraziskovalna, razvojna, aplikativna ali umetniška dela na ravni podjetja, države ali na mednarodni ravni na teh področjih,
- objave znanstvenoraziskovalnih nalog in projektov na teh področjih in izvedeni projekti ali naloge v podjetjih, ustanovah, v državi ali mednarodno na teh področjih ter podeljeni patenti na teh področjih.

Pomembna informacija:

Prejemnik Zoisove štipendije ni upravičen do nagrade za isti izjemni dosežek, za katerega je pridobil Zoisovo štipendijo, oziroma s katerim izkazuje nadaljnjo upravičenost do te štipendije.

Izdala: *Študentska organizacija Univerze v Ljubljani,
Resor za študijsko problematiko, julij 2010*

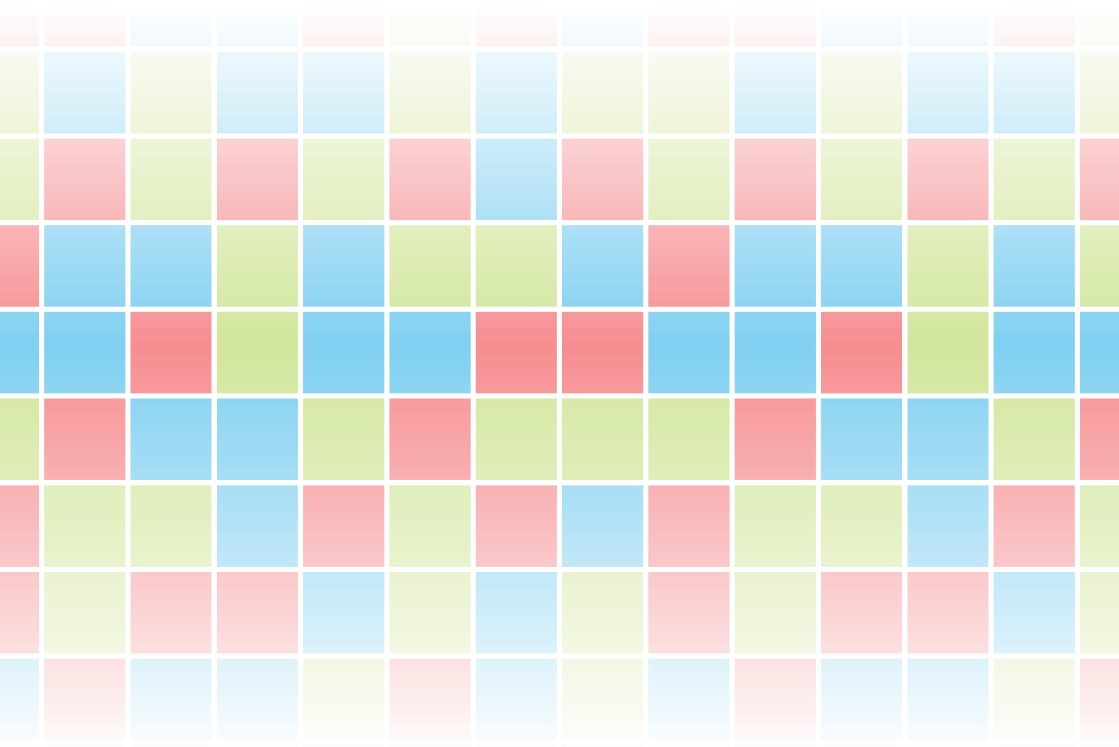
Avtorji: *Kaja Jurtela, Tanja Poličnik, Jelena Štrbac, Tina Slivnik*

Viri: *Spletne strani Univerze v Ljubljani*

Oblikovanje: *Vito Babuder*

Tisk: *Tiskarna Litera Picta d.o.o., Ljubljana*

družina šou



K 6/4



šou hostel.



Študentska založba



kiss.si

DSL

Dijaška skupnost Ljubljana



ŠTUDENTSKA
SVETOVALNICA

